



# Le Sphinx de la Vigne

## Deilephila elpenor (LINNÉ) 1758

Illustrations et texte :  
**Pierre Baumgart**  
Peintre graveur animalier  
[www.pierre-baumgart.com](http://www.pierre-baumgart.com)

### Introduction

Ce splendide papillon de nuit, aux couleurs vives, a été décrit par Linné en 1758. Les chenilles de ce sphinx se nourrissent des feuilles de l'épilobe et du gaillet et parfois des feuilles de la vigne, ce qui lui a valu son nom vernaculaire en français.

Pour Linné cependant c'est « deilephila » que l'on pourrait traduire par « qui aime la fin de journée » et Elpenor, clin d'œil à l'un des compagnons d'Ulysse qui aimait un peu trop le vin ...

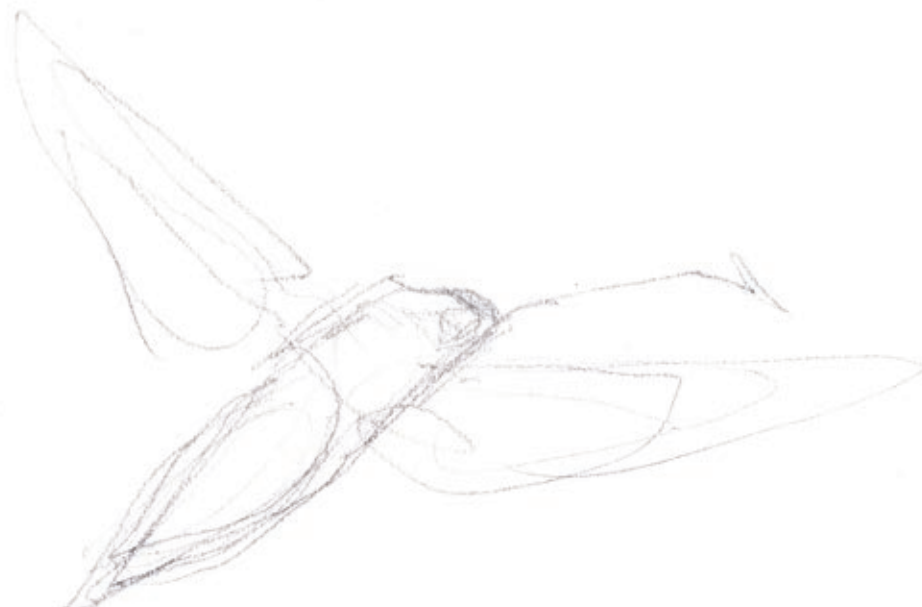
### Linné et la nomenclature

Carl Linnæus naît en 1707 dans le sud de la Suède. Fils de pasteur, il passera une jeunesse austère et studieuse, dans une région riche en forêts et en lacs, propice à la contemplation et à l'observation de la nature.

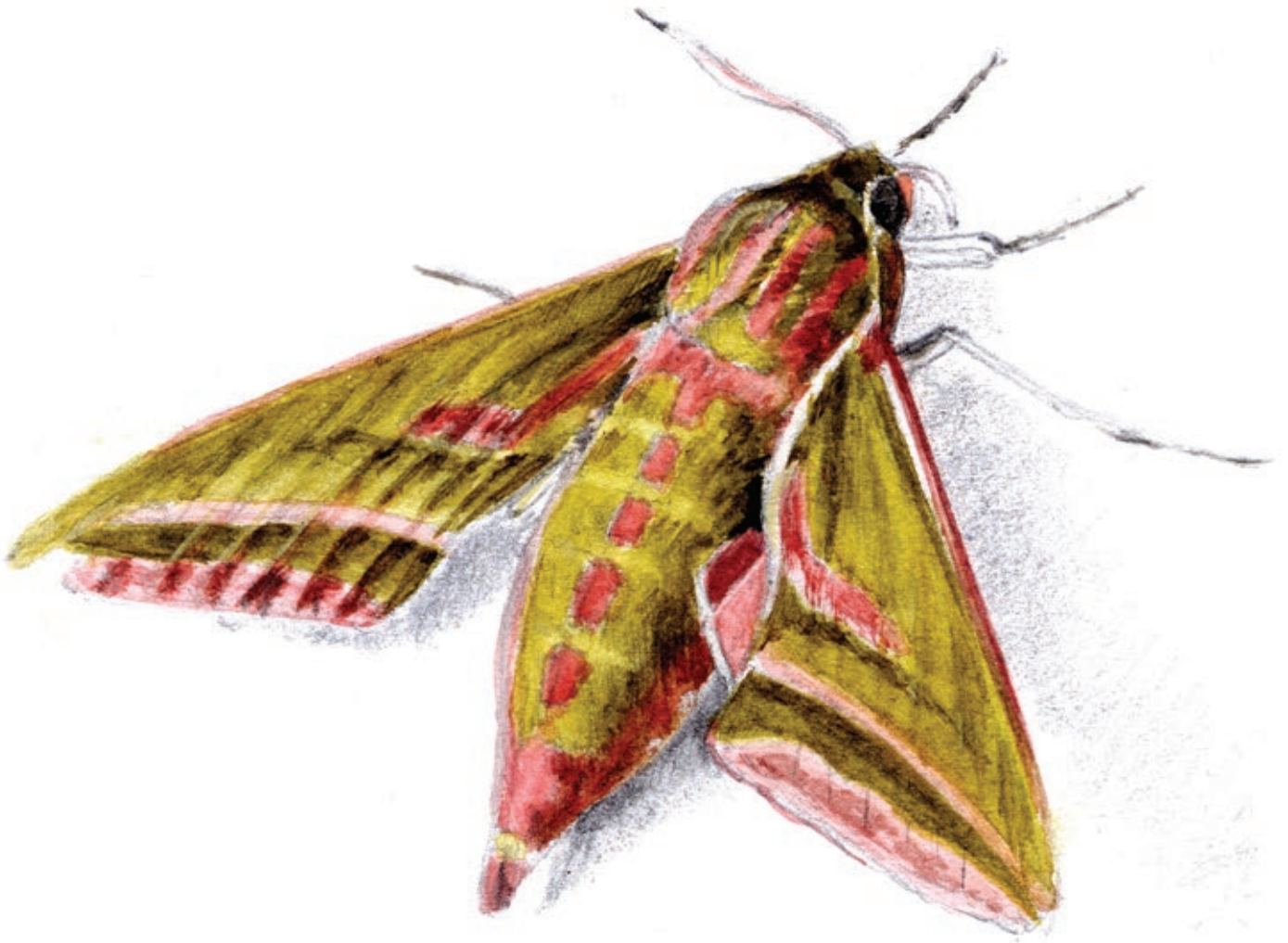
Après ses études de médecine, il se spécialise en botanique (à l'époque une branche de la médecine) et s'intéresse au classement des espèces. Il met au point un système de nomenclature qui permet de désigner avec précision toutes les espèces végétales, puis animales grâce à une combinaison de deux noms latins (un nom de genre et une épithète scientifique qui évoque souvent une caractéristique de l'espèce pouvant être formé à partir du nom d'une personne, d'un nom de lieu, etc.)

Cette méthode permet d'éviter de recourir aux noms vernaculaires, qui varient d'un pays à l'autre, et permet aux scientifiques du monde entier de désigner sans équivoque une espèce de plante ou d'animal.

Pour Linné, les espèces ont été créées par Dieu et n'ont pas varié depuis. Son système vise à démontrer la grandeur de l'œuvre du Créateur. Il a eu une immense influence sur les naturalistes de son époque avec son ouvrage le plus important *Systema naturæ* (les systèmes de la Nature) qui paraît en 1735. Ce système de classification est toujours en vigueur de nos jours .



*morosphinx et sphinx du liseron en vol*



« Le plus jeune de nous, un certain Elpenor, le moins brave au combat, le moins sage au conseil, avait quitté les autres et, pour chercher le frais, alourdi par le vin, il s'en était allé dormir sur la terrasse du temple de Circé. Au lever de mes gens, le tumulte des voix et des pas le réveille: il se dresse d'un bond et perd tout souvenir; au lieu d'aller tourner par le grand escalier, il va droit devant lui, tombe du toit, se rompt les vertèbres du col, et son âme descend aux maisons de l'Hadès. »

(*Odyssée*, chant X, vers 541-568), traduction Victor Bérard, bibliothèque de la Pléiade

## Qui est Elpenor ?

L'Odyssée d'Homère est une épopée grecque qui raconte le retour d'Ulysse dans sa patrie après la guerre de Troie. Sur la route d'Ithaque mille aventures l'attendent, dont la rencontre avec la magicienne Circé qui transforma ses compagnons en pourceaux. Ils retrouveront leur apparence humaine après qu'Ulysse eut résisté aux enchantements. Heureux d'avoir retrouvé une apparence humaine, ils feront une fête, arrosée de vin et c'est au matin du

départ qu'Elpenor, l'un des compagnons d'Ulysse, encore enivré, fera une chute mortelle et son âme rejoindra le royaume de l'Hadès. Pour les anciens, l'âme et le papillon sont un seul et même mot (psyché en grec)

Quelle belle trouvaille de la part de Linné, grand lecteur des classiques grecques, d'avoir nommé ce beau papillon de la vigne en mémoire d'Elpenor...

Le tête de mort, avec son dessin caractéristique sur le thorax, est sans doute le plus connu des sphinx. L'accouplement de sphinx à tête de mort.



## Les sphinx

Le nom de la famille provient de la ressemblance des chenilles au repos, qui évoque la posture des sphinx de l'Égypte ancienne. Ce sont des papillons de nuit de moyenne à grande taille et de constitution robuste. Avec leurs ailes étroites, allongées et leur corps fusiforme, ils sont capables de voler vite et de parcourir de très grandes distances. Certaines espèces, tel que le sphinx du liseron et le sphinx tête de mort peuvent provenir d'Afrique et remonter sur l'Europe, par générations successives en cours de route... Presque toutes les espèces de sphinx se nourrissent du nectar des fleurs qu'elles butinent avec leur spiritrompe, en vol stationnaire devant la plante. Elles font alors penser à des colibris. Ils sont crépusculaires et nocturnes, exception faite du morosphinx que l'on peut voir butiner la journée sur les massifs de fleurs dans les parcs et les jardins en été, et parfois jusqu'au mois d'octobre.



sphinx du liseron  
sphinx du pin



**Bibliographie :**  
 • LES PAILLONS ET LEURS BIOTOPE, TOME 2  
 éd. Pro Natura,  
 ligue suisse pour la protection de la nature, 1999  
 • LINNÉ, LE RÊVE DE L'ORDRE DANS LA NATURE  
 Hélène Schmitz et Nils Uddenberg, Édition Belin, 2007

**Site internet (en anglais) :**  
<http://tpittaway.tripod.com/sphinx/list.htm>

## PORTRAIT DU SPHINX DE LA VIGNE

Le sphinx de la Vigne est répandu dans toute l'Europe, excepté le nord de la Scandinavie. En Suisse, il vit en plaine et ne monte que jusqu'à 1000 m. dans les Alpes. L'espèce n'est pas menacée, pourtant ses effectifs ont diminué dans de nombreuses régions.

Le sphinx de la vigne peut être aperçu partout où poussent les plantes nourricières des chenilles qui apparaissent de juin à septembre et sont visibles surtout la nuit. Les chenilles se nourrissent d'épilobes, de gaillet, de fuchsia et de la vigne. On les trouve en lisière de forêt, dans les fossés, les terrains en friche et les vignobles. L'imago (papillon adulte) apparaît un peu partout, mais recherche de préférence les milieux plutôt humide, comme les forêts alluviales, les jardins et les parcs. Le papillon adulte vole la nuit en juin et juillet.

## OÙ ET QUAND OBSERVER DES SPHINX ?

Chez nous, c'est surtout l'été que l'on peut surprendre des sphinx butinant les plantes nectarifères dont ils se nourrissent. Le plus facile à observer est sans doute le petit morosphinx qui butine de jour les massifs de fleurs entre les mois de juin et jusqu'en octobre. D'apparence brun-verdâtre, avec la fin de l'abdomen noir et blanc, on aperçoit de près ses ailes postérieures orangées dans les battements d'ailes rapides. D'autres espèces, tel que le sphinx du liseron sont visibles à la fin de l'été, dès le crépuscule. On les trouve en nombre certaines années chaudes, dans les parcs et les jardins. On peut découvrir un sphinx, posé sur un tronc ou dans la végétation durant une promenade, mais les colorations souvent cryptiques de leurs ailes antérieures rendent l'opération difficile... Ils sont posés parfois près des éclairages publics, où ils ont été attirés par la lumière, pendant la nuit.